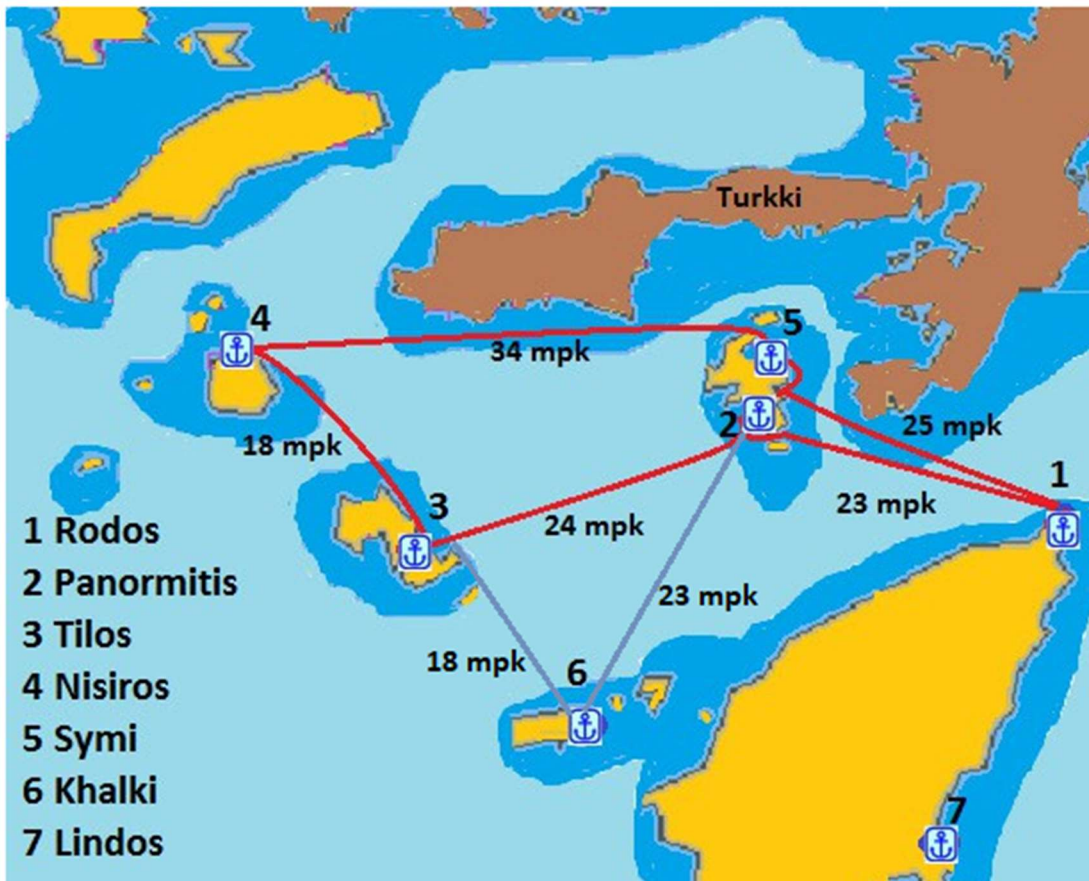


## RODOS

Rodos on hyvä purjehdusviikon aloituspaikka. Sataman läheisyydestä löytyvät kaikki tarpeelliset palvelut supermarketista vanhan kaupungin ravintoloihin.

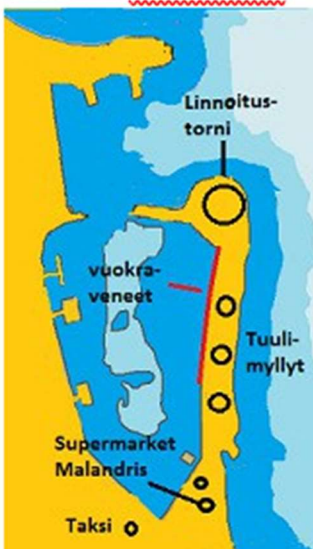
Vajaan 30 viikon kokemusten perusteella meille on muodostunut vakioreitti, jonka varrella niin satamat kuin tavernatkin ja niiden henkilökunta on tullut tutuiksi.

## REITTI



Rodoksen kaupungissa on kaksi satamaa, jossa on charter-veneitä. Näistä New Marina Rhodes on uudempi ja siellä on enemmän veneitä.

## Marina Mandraki

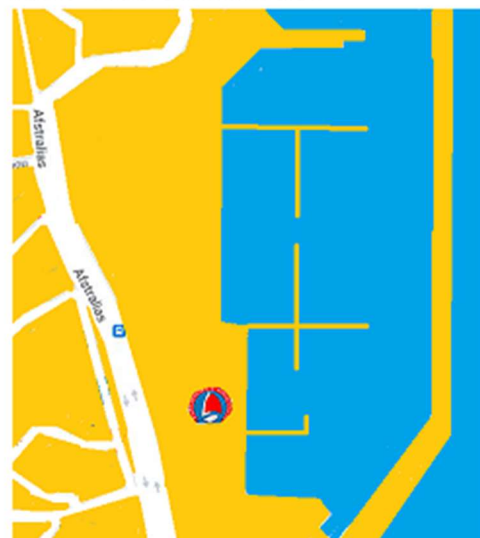


Lentokenttätaksille annettavat osoitteet: Joko Marina Mandraki with three windmills tai New Marina Rhodes Afstralias 124.

Marina Mandrakissa suosikkimme on Supermarket Malandris. Kertokaa Vassiliksellle terveisiä.

Päivitämme New Marina Rhodexen tietoja myöhemmin.

## New Marina Rhodes



## Panormitis, Symi



Ensimmäisenä purjehduspäivänä kohteena on Symin saaren Panormitis-luostarisatama. Luostarin edessä olevassa laiturissa on muutamalle veneelle tilaa. Ulkoreunat ovat yhteysalusten käytössä.

Luostarin yhteydessä on kahvila. Paikan ainoa taverna ei yleensä ole avoinna vielä huhtikuussa.

Lahti on suojainen paikka ankkuroida. Etäisyydet ovat lyhyitä, joten jollalla on helppo mennä maihin.

## Tilos



Tiloksen saari on rauhallinen pikkupaikka, joskin turismi on hitaasti lisääntymässä. Saaren satama on Livadhi-kylässä. Sataman aallonmurtajan sisäpuolella on sekä perä- että kylkikiinnityspaikkoja. Kovalla luoteistuulella maininki kiertää aallonmurtajan ja voi tehdä olon epämukavaksi. Satamasta saa sähköä pientä maksua vastaan. Sesonkiaikaan tänne kannattaa tulla ajoissa paikan varmistamiseksi. Sään salliessa voi myös ankkuroida kylän edustalle. Suosikkipaikkamme on kylän ”pääkadun” loppupäässä sijaitseva Michalixen puutarhataverna. Michalis tarjoaa asiakkailleen suihkun.

Toinen kylä, Megalo Chorio, sijaitsee saaren pohjoispäässä muutaman kilometrin päässä. Kylässä on 1400-luvulla rakennetun Johannittain ritarikunnan linnan rauniot.

Tilokselta on myös löytynyt saarella tuhansia vuosia sitten eläneiden pienoiselefanttien fossiileja.

## Nisyros



Tästä saaresta on vuosien mittaan tullut suosikkimme. Saaren ihmiset ovat tulleet tutuiksi, tuntuu kuin olisi tullut toiseen kotiin. Saarella on neljä kylää, Mandraki, Pali, Nikia ja Emborios. Mandraki on saaren hallinnollinen keskus ja sieltä on päivittäinen yhteys Kosille. Pali tarjoaa suojaisen sataman sekä runsaasti tavernoita sekä auto- ja skootterivuokraamoja. Nikia on keskellä saarta korkealla tarjoten huikat näköalat tulivuoren kraateriin.

## Pali, Nisyros



Erittäin suojainen satama, jossa kiinnitytään perä edellä pitkään aallonmurtajaan tai rantaan. Lyhemmässä aallonmurtajassa voi olla kyljittäin. Keulakiinnityksenä pitää käyttää omaa ankkuria. Aallonmurtaja-aukon edustalla saattaa olla matalaa liikkuvan hiekan vuoksi.

Rannalla on useita tavernoita, meidän paikkamme on Afrodite. Viekää terveisiä. Autot vuokraamme Eagle's Nestistä. Antakaa palautetta vuokraamon suomenkielisestä opastekstistä.

## Volcano, Nisyros



Turistipäivänä teemme saarikierroksen. Ensimmäinen kohde on tulivuoren kraateri, jonka pohjalle voi mennä kävelemään. Tarvitset paksupohjaiset jalkineet, sillä siellä on tulikuumaa höyryä syökseviä reikiä.

Seuraavaksi menemme Nikia-kylään, jossa on huikeat näkymät kraateriin tarjoava näköalatasanne.

Olemme monesti syöneet lounaan Emboriuk-essa. Ennen lounasta käymme "saunassa".

## Symin kaupunki



Symi kuului 1522-1912 osmanien valtakuntaan (Turkki) ja 1912-1948 Italiaan. Italian vaikutus näkyikin selvästi tämän ihastuttavan kaupungin rakennuskannassa.

Saarelle on useita päivittäisiä yhteyksiä Rodokselta.

Satamaan voi kiinnittyä molemmille puolille. Satama-allas on hyvin syvä (10-15 m), joten ankkurikettinkiä tarvitaan runsaasti.

**Ankkuriongelmia**



**Paikallinen kalavene**



**Lounas valmistumassa**

